

ZHAOJIAPING
ZHAOJIAPING

赵家坪乡国土空间总体规划

(2021-2035年)

[征求意见稿]



前言

PREFACE

为构建新时代科学适度有序的国土空间规划体系，统筹推进国土空间开发保护，全面提升国土空间治理能力，大力推动高质量建设，按照国家及省市县相关要求，赵家坪乡人民政府组织编制《赵家坪乡国土空间总体规划（2021—2035年）》（以下简称《规划》）。

《规划》是赵家坪乡全域国土空间开发、资源环境保护、国土综合整治和保障体系建设等做出的总体部署与统筹安排，是强化国土空间用途管制、编制详细规划和进行各项建设活动的法定依据。现已形成草案，为广泛凝聚社会共识，现面向社会公众公开征询意见。

一、公示时间

2025年3月24日至2025年4月24日

二、公示意见和建议反馈方式

有关部门、社会各界、公众如有意见，可通过电子邮件、信函、传真等方式提出书面意见(署真实姓名、身份证号码、联系地址和通讯方式)，反馈至兴县自然资源局国土空间规划股。具体联系方式如下：

联系人:王凌军

电话: 0358-6301225

电子邮箱: xxzrzyj6301225@163.com

通信地址: 兴县自然资源局

三、公示内容

见附件《赵家坪乡国土空间总体规划（2021-2035年）》征求意见稿

目录

CONTENTS

01 规划总则

1. 指导思想
2. 规划原则
3. 规划范围与期限

02 目标定位

1. 发展定位
2. 规划目标

03 总体格局与结构

1. 总体格局
2. 底线约束
3. 规划分区

04 全域空间布局

1. 农业生产空间
2. 生态保护空间
3. 乡镇建设空间

05 乡政府驻地规划

1. 功能结构规划
2. 交通体系规划

06 历史文化与特色风貌

1. 历史文化保护
2. 特色风貌塑造

07 综合支撑体系

1. 综合交通规划
2. 市政基础设施
3. 综合防灾规划

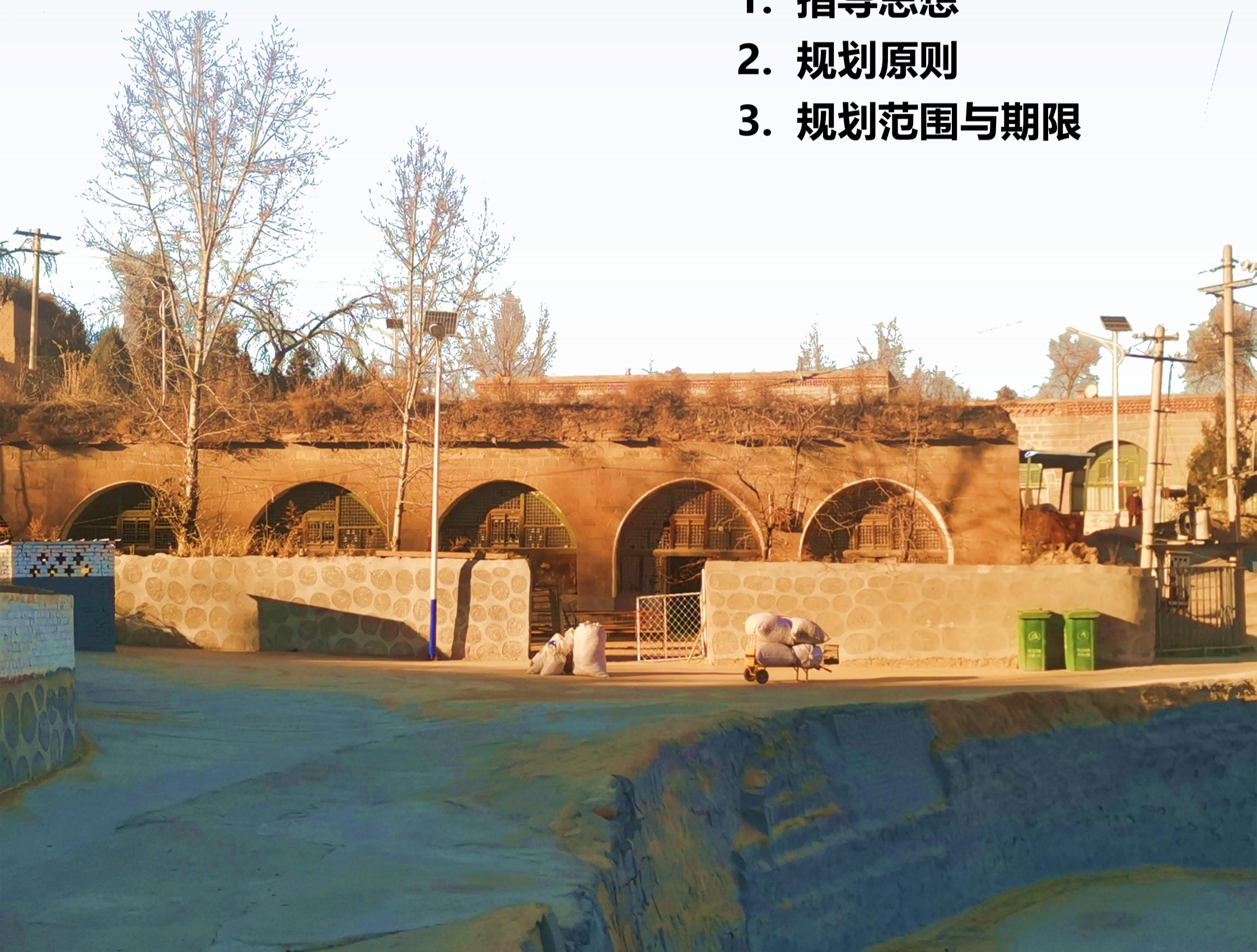
08 规划传导与实施保障

1. 规划传导
2. 近期建设
3. 实施保障

01

总则

1. 指导思想
2. 规划原则
3. 规划范围与期限



1.1 指导思想

以习近平新时代中国特色社会主义思想为指导，以习近平总书记对山西工作的重要讲话重要指示精神为根本遵循，统筹推进“五位一体”总体布局和“四个全面”战略布局，立足新发展阶段，完整、准确、全面贯彻新发展理念，服务融入新发展格局，全面落实习近平总书记对山西“在高质量发展上不断取得新突破”的指示要求。坚持以人民为中心，以促进高质量发展为出发点，以提升国土空间治理能力现代化水平为动力，立足自然资源禀赋和发展潜力，深化国土空间供给侧结构性改革，不断提升国土空间开发利用水平。



1.2 规划原则

1. 底线思维，保护优先

落实最严格的耕地保护制度、最严格的节约集约用地制度和最严格的生态环境保护制度。落实永久基本农田保护红线、生态保护红线和城镇开发边界三条控制线，作为调整经济结构、规划产业发展不可逾越的红线。



2. 城乡融合，优化布局

坚持城乡融合发展，深入实施乡村振兴战略，科学布局生产空间、生活空间、生态空间，统筹优化城乡空间和资源配置，推进城乡基本公共服务均等化，建立全要素全方位一体化的空间保护开发利用秩序。

3. 因地制宜，突出特色

结合乡镇发展实际，深入挖掘自然禀赋、历史文化等资源优势，突出地域特色，创新开发和保护方式，加快资源优势向经济优势转变，打造乡村振兴样板，推动形成生产空间集约高效、生活空间宜居适度、生态空间山清水秀的特色乡镇。



4. 传承文化，彰显特色

规划应延续历史根脉，彰显文化特色，注重乡土味道，避免贪大求洋，凸显地域文化，找寻原有文化环境特色并以其为依据，加强历史文化遗存的保护，构建乡镇特色空间体系。



1.3 规划范围与期限

■ 规划范围与规划层次

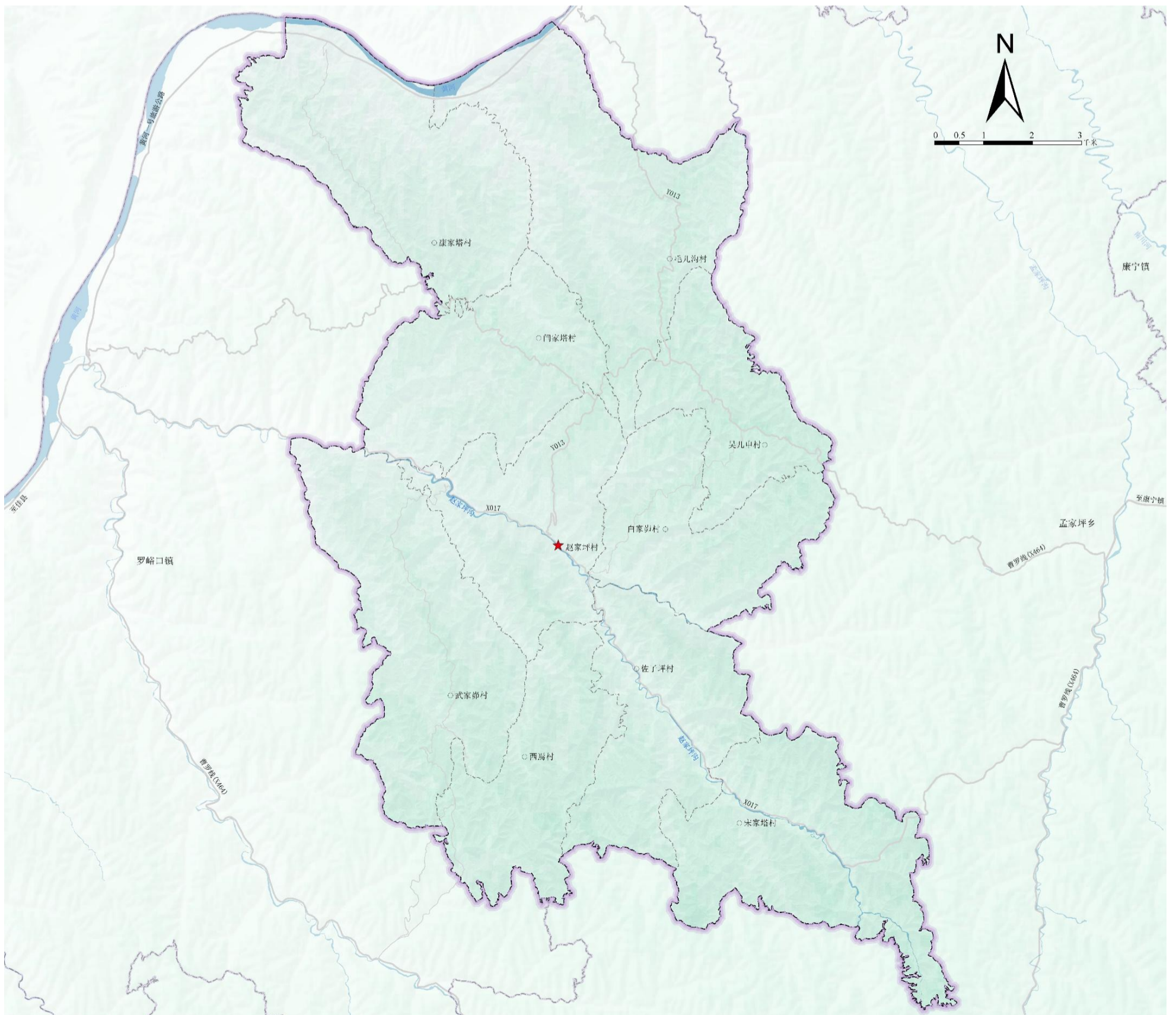
规划范围为赵家坪乡行政管辖区内全部国土空间，包括乡域和乡政府驻地两个层次。

乡域：总面积为14679.81公顷，包括10个行政村，分别为赵家坪村、宋家塔村、佐子坪村、西焉村、武家峁村、闫家塔村、吴儿申村、毛儿沟村、康家塔村、白家峁村。

乡政府驻地范围：总面积9.47公顷，位于赵家坪村。

■ 规划期限

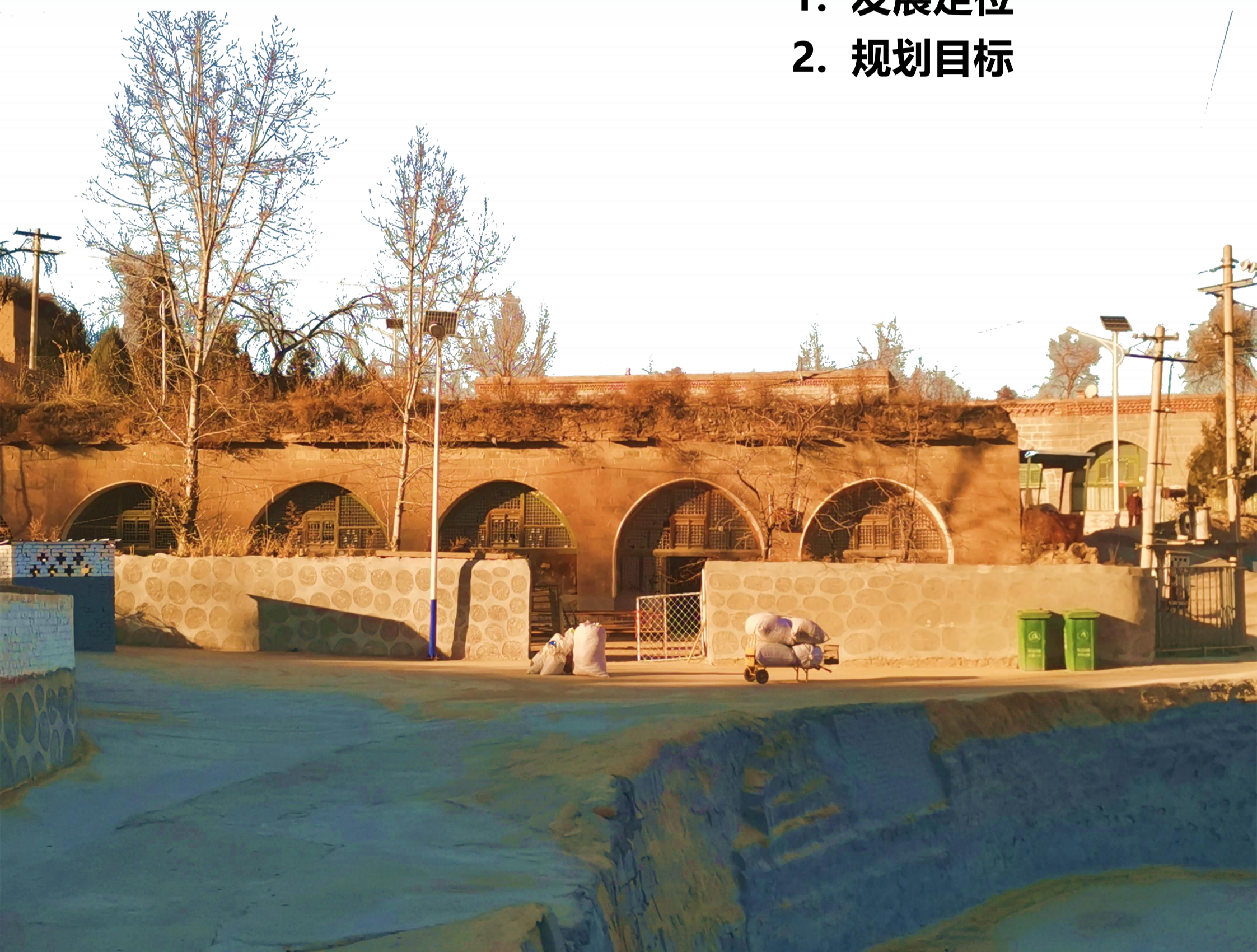
本规划期限为2021年到2035年。基期年为2020年，近期目标年为2025年，规划目标年为2035年。



02

目标定位

1. 发展定位
2. 规划目标



2.1 发展定位

“兴县黄河流域生态农业发展乡镇”

立足黄河流域乡土特色和地域特点，加强生态保护和修复，推动黄河流域生态保护和高质量发展；挖掘沿黄河村庄的旅游价值，发展山水观光、休闲驿站等旅游业态；依托黄土丘陵有机小杂粮种植优势，发展特色农产品基地，培育特色农产品品牌。

2.2 发展目标



2025年

促进三产融合发展，居民收入持续稳定提高，人居环境得到明显提升，基础设施支撑体系建设完善。推进国土整治、生态修复工程，实现黄河流域生态保护与高质量发展。生态低碳农业稳定发展，走好“精品杂粮”路线，促进区域协调发展，联动打造“兴县小杂粮”区域农业品牌，争做兴县特色农业发展新标杆。加快推进特色自驾营地与休闲驿站建设，落实能源项目，初步建设成为三产融合、基础设施完善、农业发展现代化的生态宜居乡镇。

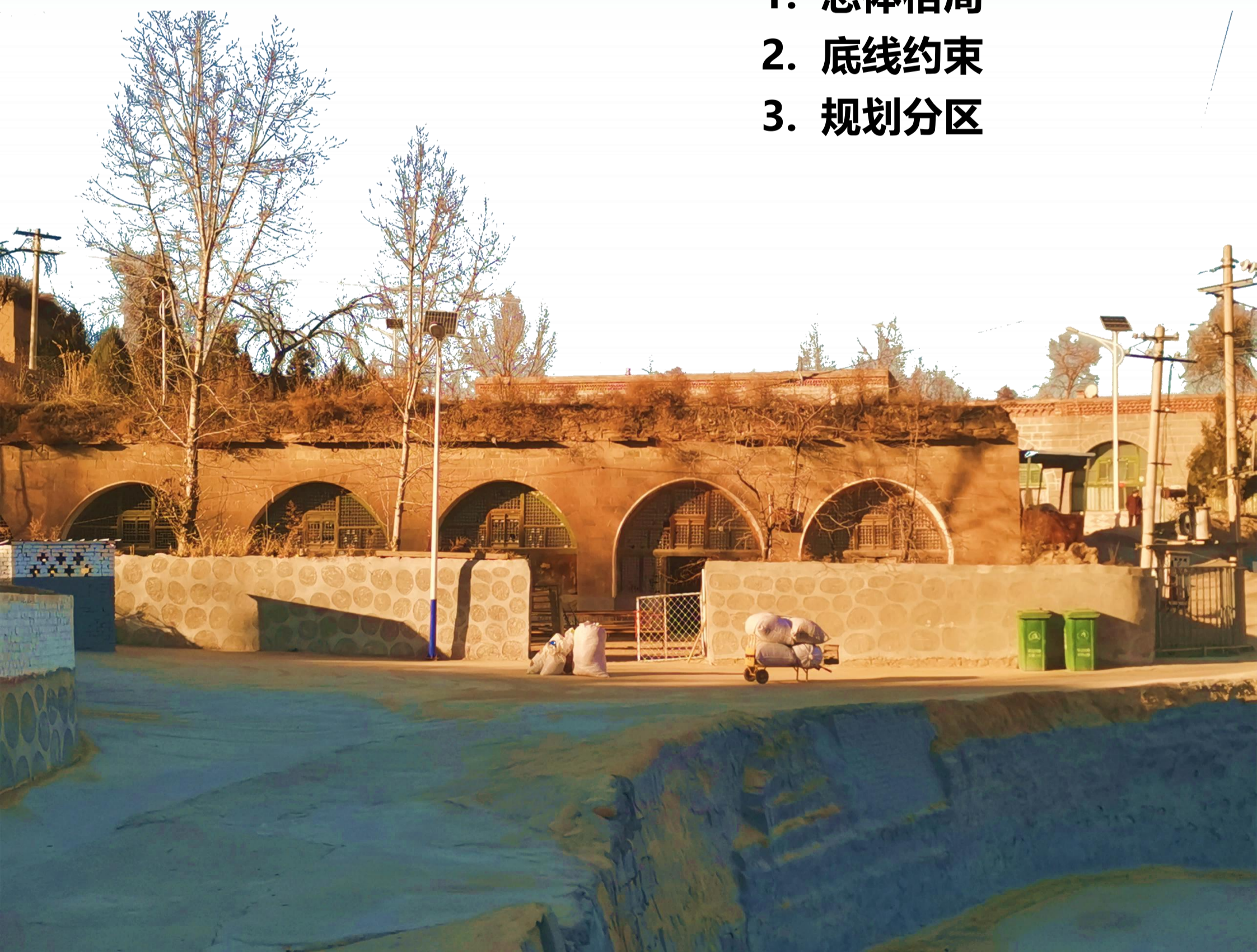
2035年

生态环境持续改善，生态安全屏障更加牢固，人居环境明显改善；全面实现产业兴旺、生态宜居、综合配套服务完善的生态农业乡镇。

03

总体格局与结构

1. 总体格局
2. 底线约束
3. 规划分区



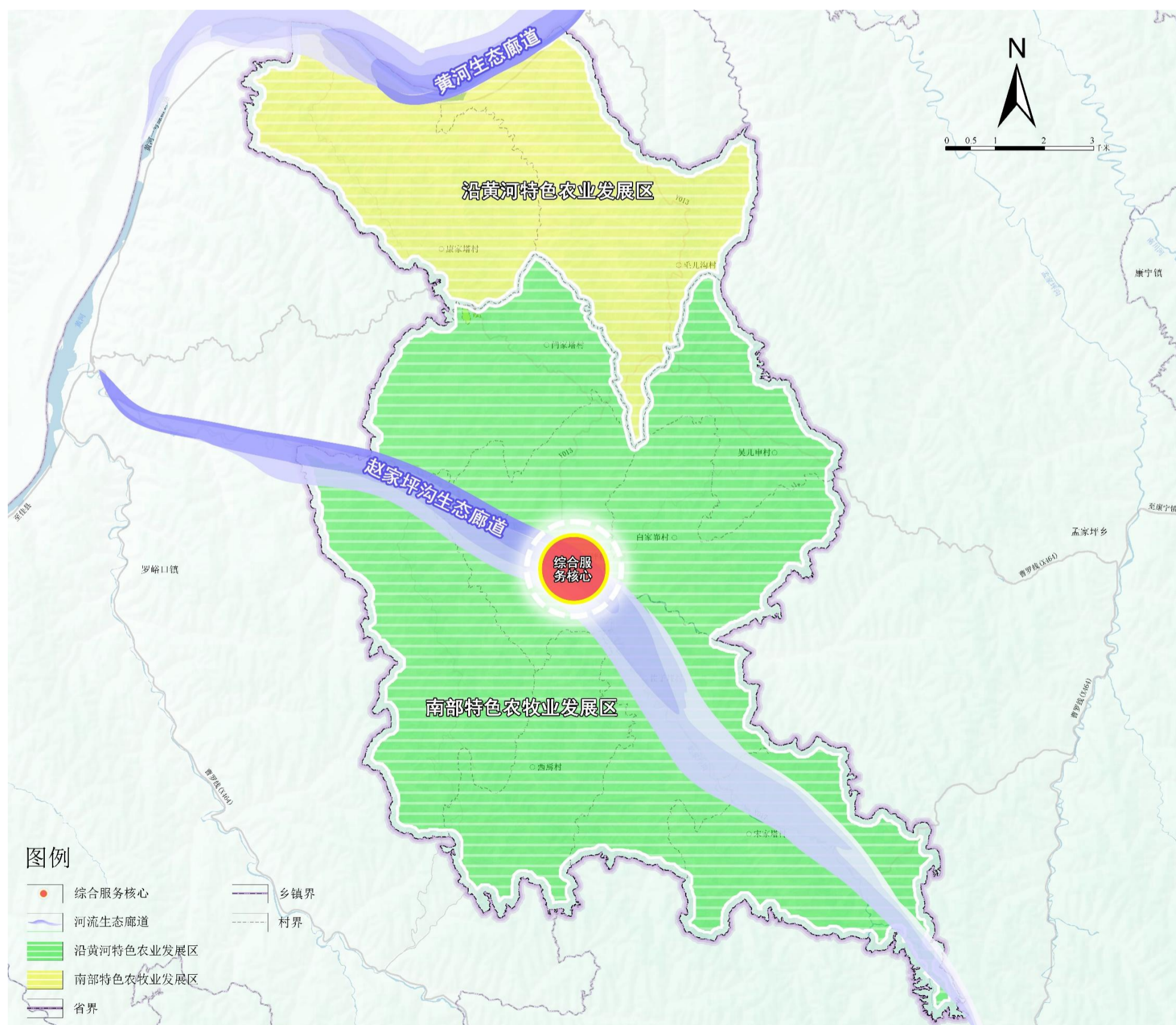
3.1 总体格局

构建“**一心、两廊、两区**”的国土空间开发保护格局。

一心：赵家坪乡综合服务核心。乡政府驻地所在村庄赵家坪村，作为全乡的政治、经济、文化和综合服务中心，为周边农村提供公共服务。

两廊：沿黄河生态廊道、赵家坪沟生态廊道。

两区：沿黄河特色农业发展区、南部特色农牧业发展区。沿黄河特色农业发展区，以旅游发展、林果经济为主要功能；南部特色农牧业发展区以粮食生产、特色养殖、林下经济为主要功能。



3.2 底线约束

落实上级重要控制线，坚持底线思维，统筹保护发展。

永久基本农田

严格落实上级1575.94公顷的永久基本农田，占全乡国土面积的10.74%。



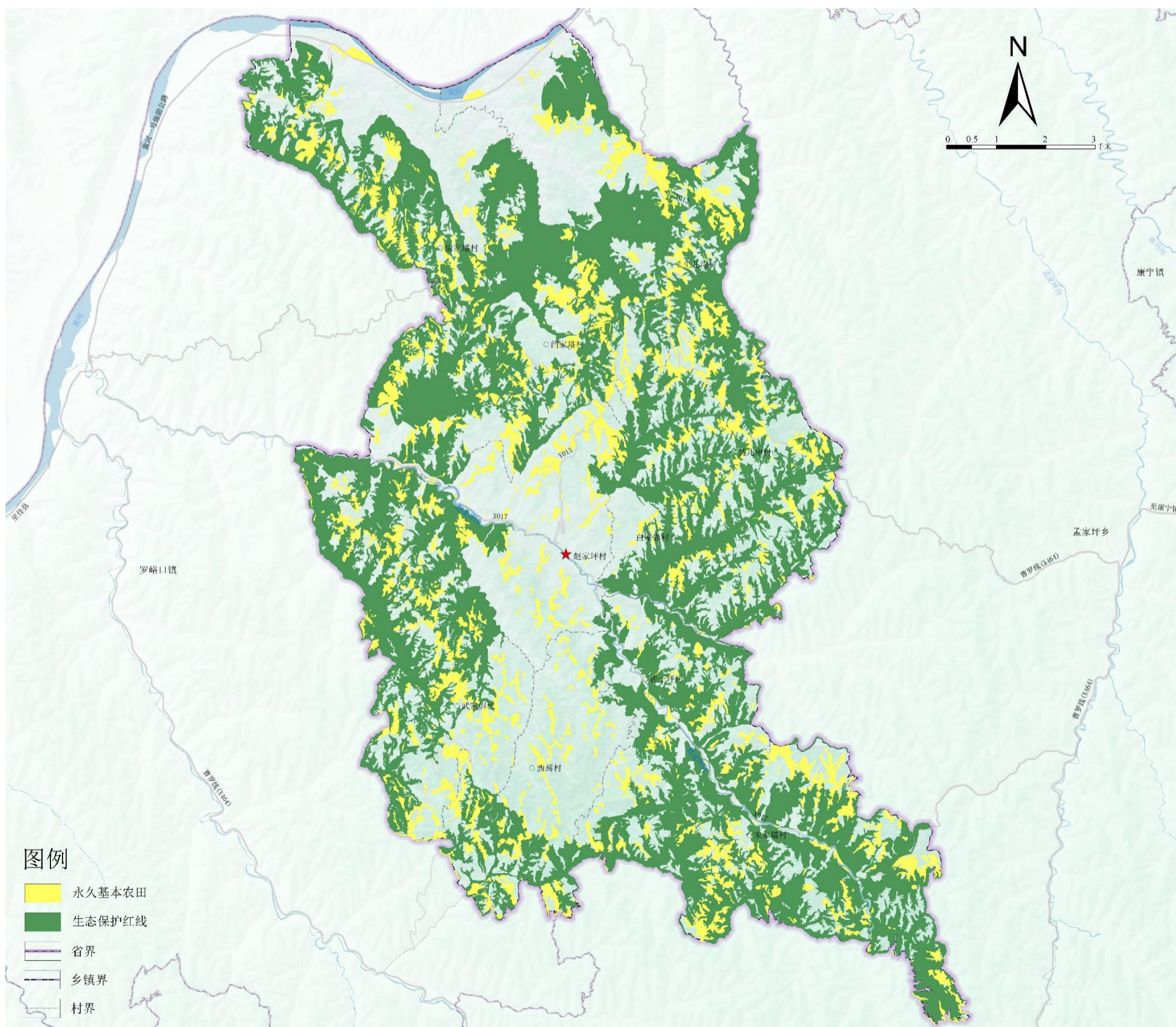
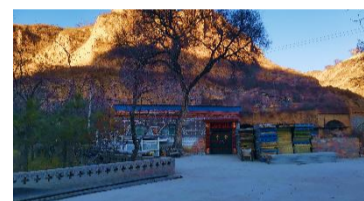
生态保护红线

落实上位生态保护红线6035.47公顷，占全乡国土面积的41.11%。



城镇开发边界

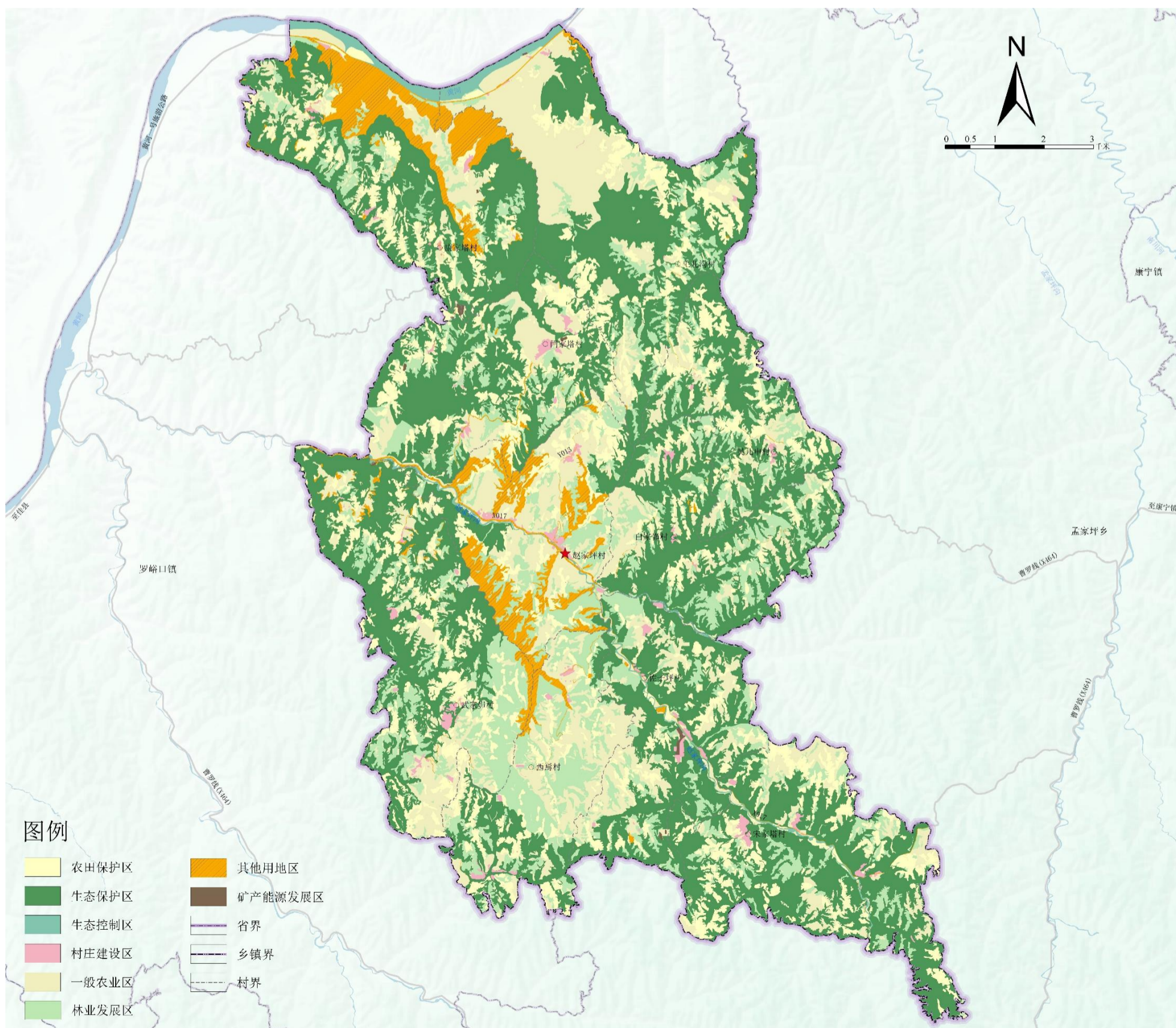
本乡镇不涉及城镇开发边界。



3.3 规划分区

结合全域国土空间开发保护格局，按照全域覆盖，不交叉、不重叠的原则，将乡域划分5类一级分区。

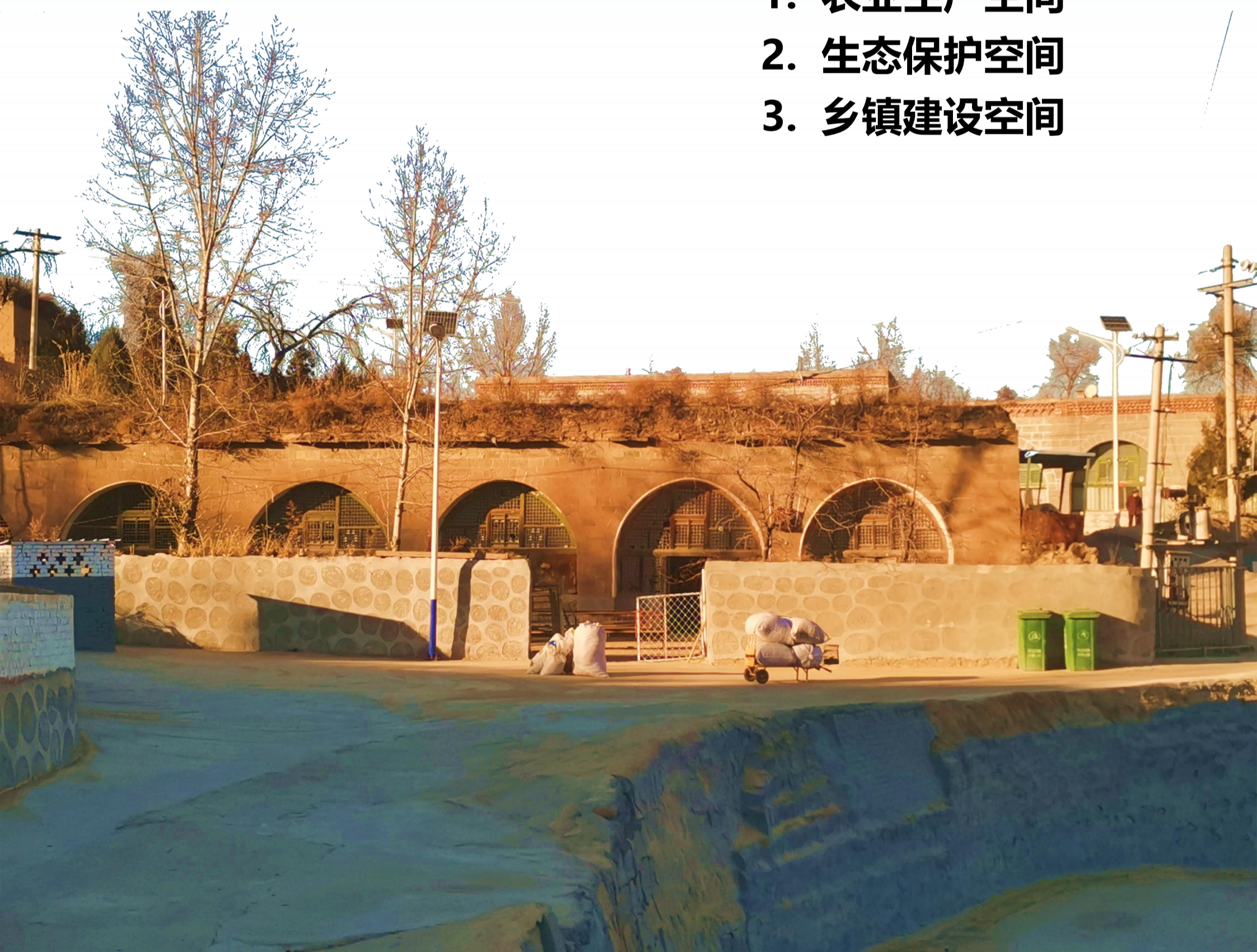
农田保护区	农田保护区是永久基本农田相对集中，需严格保护的区域。
生态保护区	生态保护区是具有特殊重要生态功能或生态敏感脆弱、必须强制性严格保护的陆地自然区域，包括生态保护红线集中划定的全部区域。
生态控制区	生态控制区是生态保护红线外，需要予以保留原貌、强化生态保育和生态建设、限制开发建设的陆地区域。
乡村发展区	乡村发展区是农田保护区外，以满足农林牧渔等农业发展及农民集中生活和生产配套为主的区域。
矿产能源发展区	为适应国家能源安全与矿业发展的重要陆域采矿区、战略性矿产储量等区域。



04

全域空间布局

1. 农业生产空间
2. 生态保护空间
3. 乡镇建设空间



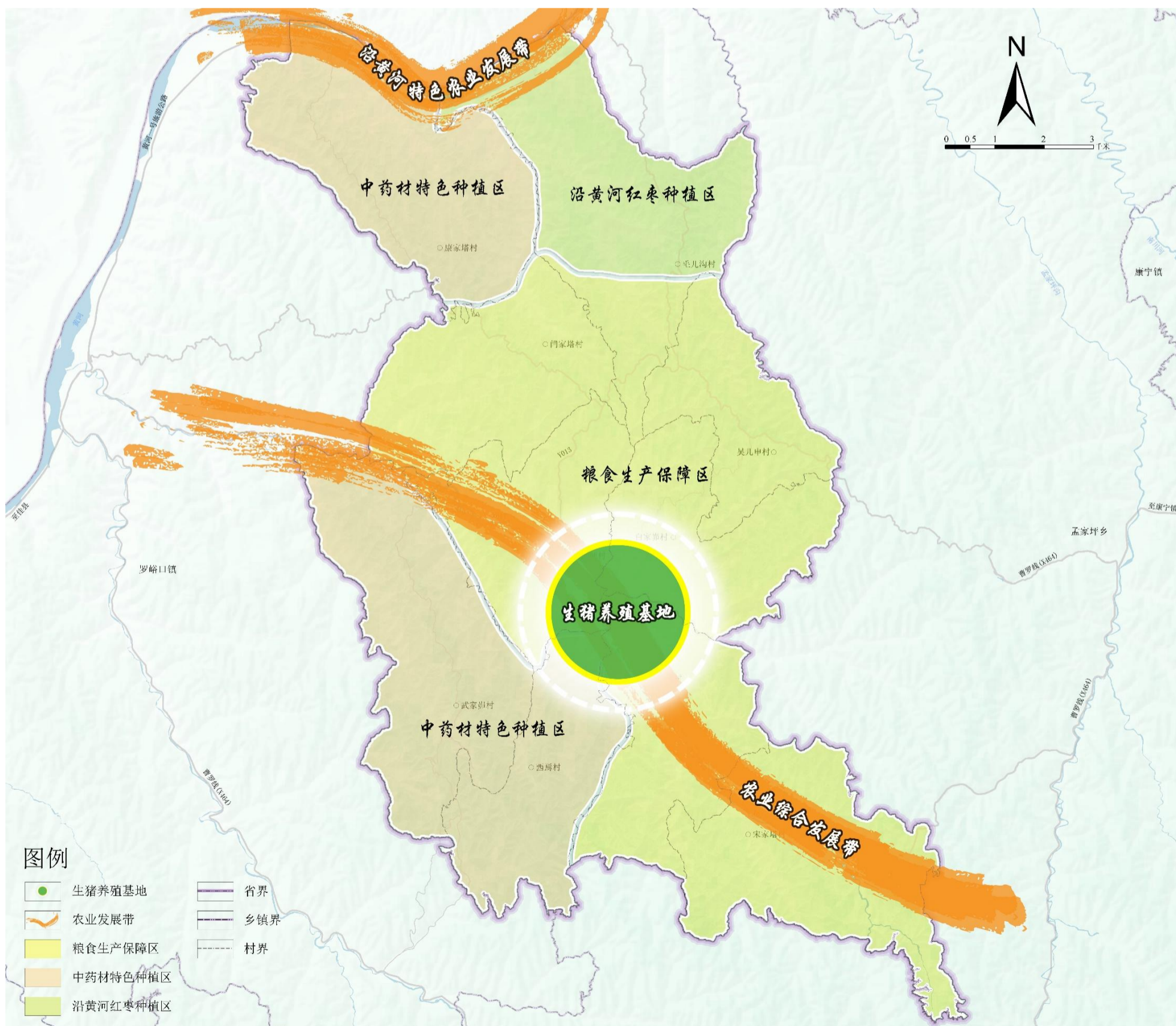
4.1 农业生产空间

规划构建“两带、三区、一基地”的农业空间格局。

两带：沿黄河特色农业发展带、农业综合发展带。

三区：沿黄河红枣种植区、中药材特色种植区、粮食生产保障区。沿黄河红枣种植区，以毛儿沟村为主，发展红枣等林果种植，辐射带动周边村庄；中药材特色种植区，以吴家峁村、西焉村、康家塔村等林业资源丰富的村庄为主，发展食用菌、中药材等林下经济，辐射带动周边村庄；粮食生产保障区，主要以小杂粮为主，加大农业综合开发力度，完善农业基础设施建设和农田生态综合治理。

一基地：生猪养殖基地。以生猪养殖基地为带动，加快生猪产业高质量、高效益、跨越式、集群化发展，巩固拓展脱贫攻坚成果，助力乡村振兴。



4.2 生态保护空间



水资源保护和利用

优化水资源利用结构，提高水资源利用效率。落实“以水定城、以水定地、以水定人、以水定产”的总体要求，强化水资源承载能力刚性约束。



林地资源保护和利用

全面落实林长制，实施林地分级保护管理，加强林地用途管制。加强未成林管护，限制天然林采伐，加强公益林的保护，明确永久性公益林的保护范围，依法划定需要长期保护的重点防护林和特种用途林，有序推进低质低效林的更新改造。



湿地资源保护和利用

坚持全面保护、分级管理的原则，将所有湿地纳入保护范围，保护和维持湿地的自然状态，积极推进河道耕地退耕还湿，有效增加湿地面积，加强湿地生态系统保护。



4.3 乡镇建设空间

构建乡政府驻地—中心村—一般村三级镇村体系。

1个乡政府驻地

位于赵家坪村

3个中心村

赵家坪村、宋家塔村、闫家塔村

7个一般村

佐子坪村、武家峁村、康家塔村、西焉村、吴儿申村、毛儿沟村、白家峁村

3个

集聚提升类

赵家坪村、宋家塔村、闫家塔村

4个

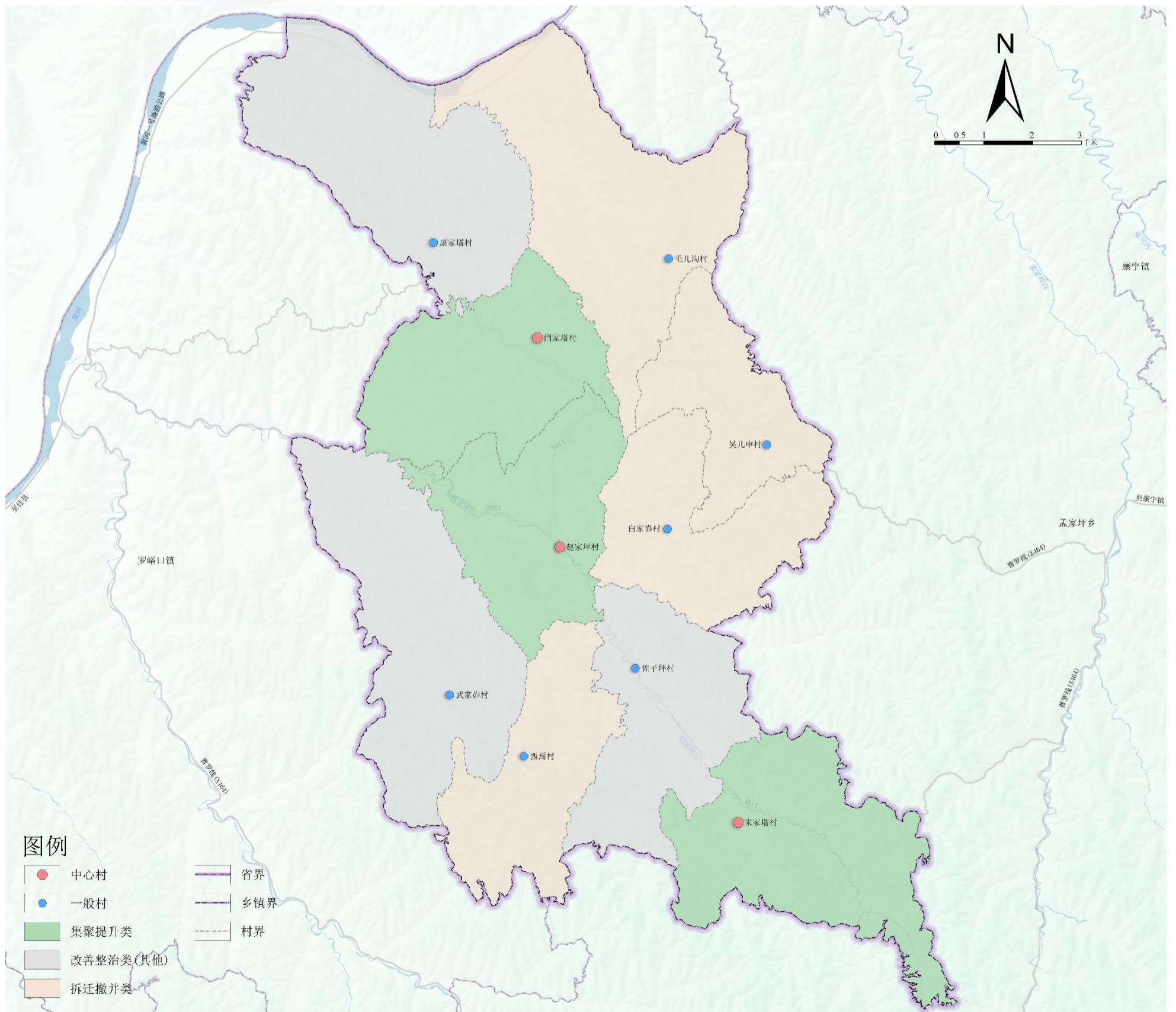
搬迁撤并类

西焉村、吴儿申村、毛儿沟村、白家峁村

3个

整治改善类（其他类）

佐子坪村、武家峁村、康家塔村



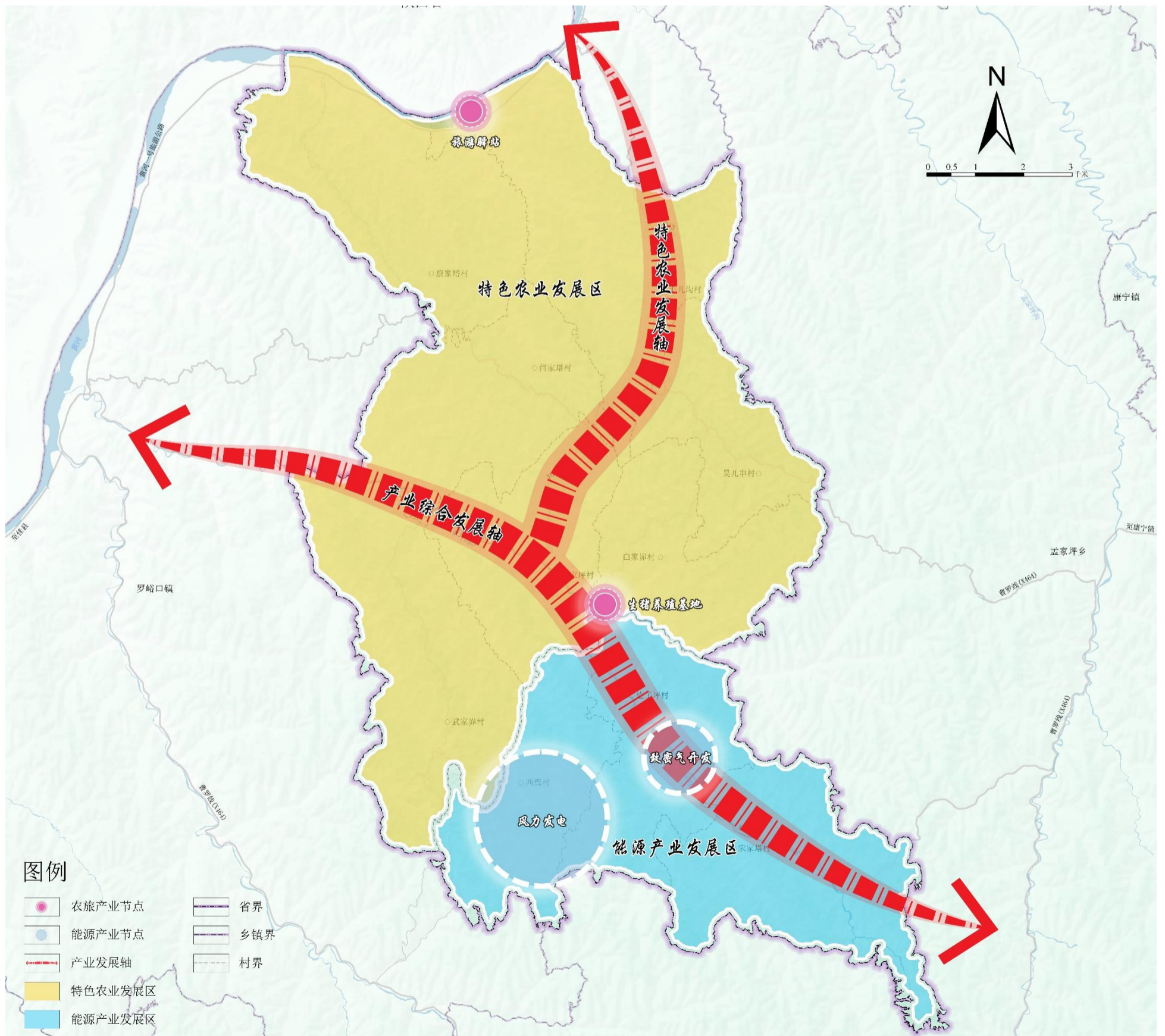
4.3 乡镇建设空间

规划构建“两轴、两区，多节点”的产业空间结构。

两轴：特色农业发展轴、产业综合发展轴。

两区：特色农业发展区、能源产业发展区。农业发展区，保障粮食生产基础上，大力发展小杂粮、红枣、中药材等特色农业。培育新型农业经营主体，注重品种培优、品质提升、品牌打造和标准化生产，实现经济效益、生态效益社会效益全面提高；能源产业发展区，促进新能源开发利用与乡村振兴融合发展，保障落实上级风电项目、致密气开发项目。

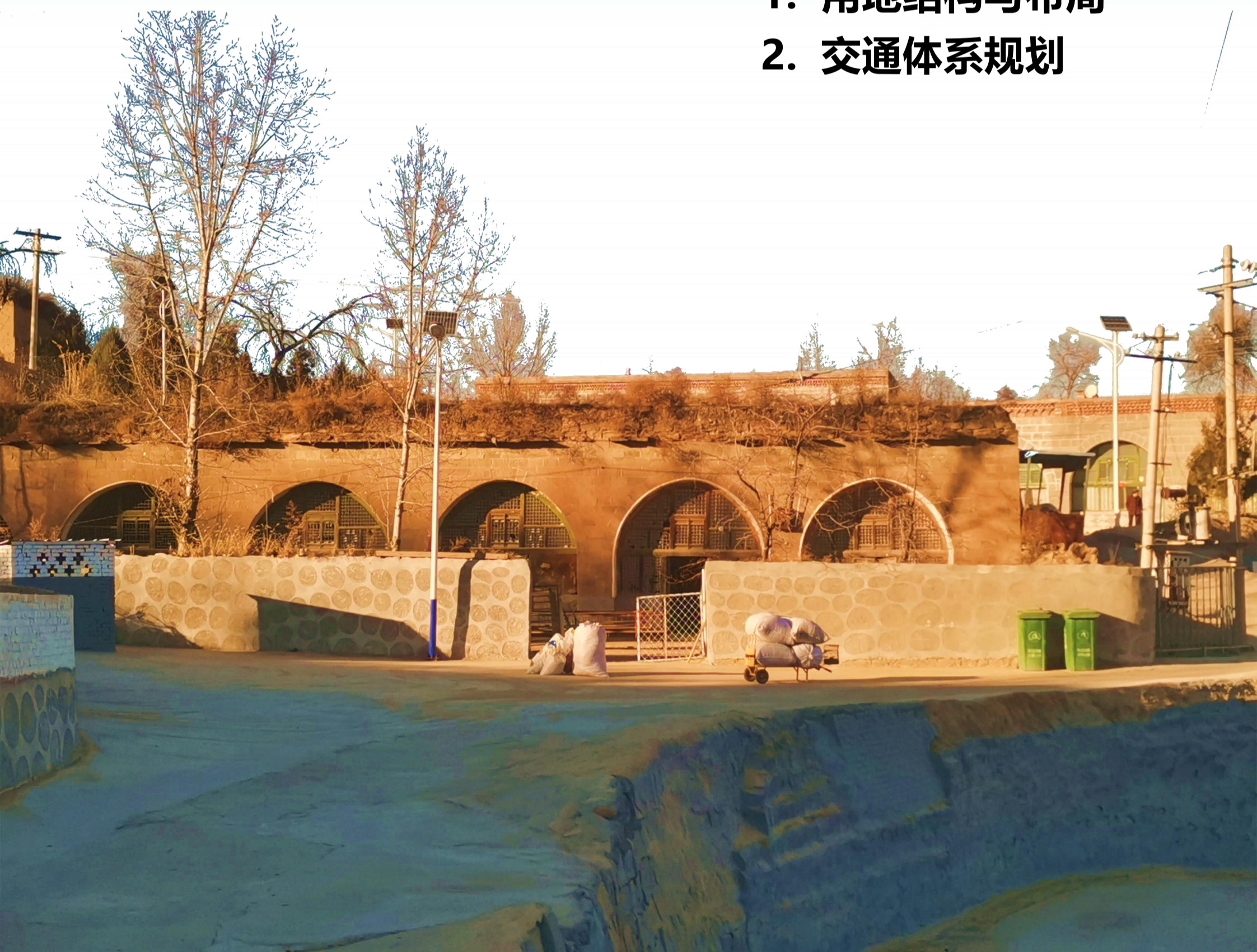
多节点：结合优势产业，打造特色种植、旅游驿站、生猪养殖等产业节点。



05

乡政府驻地规划

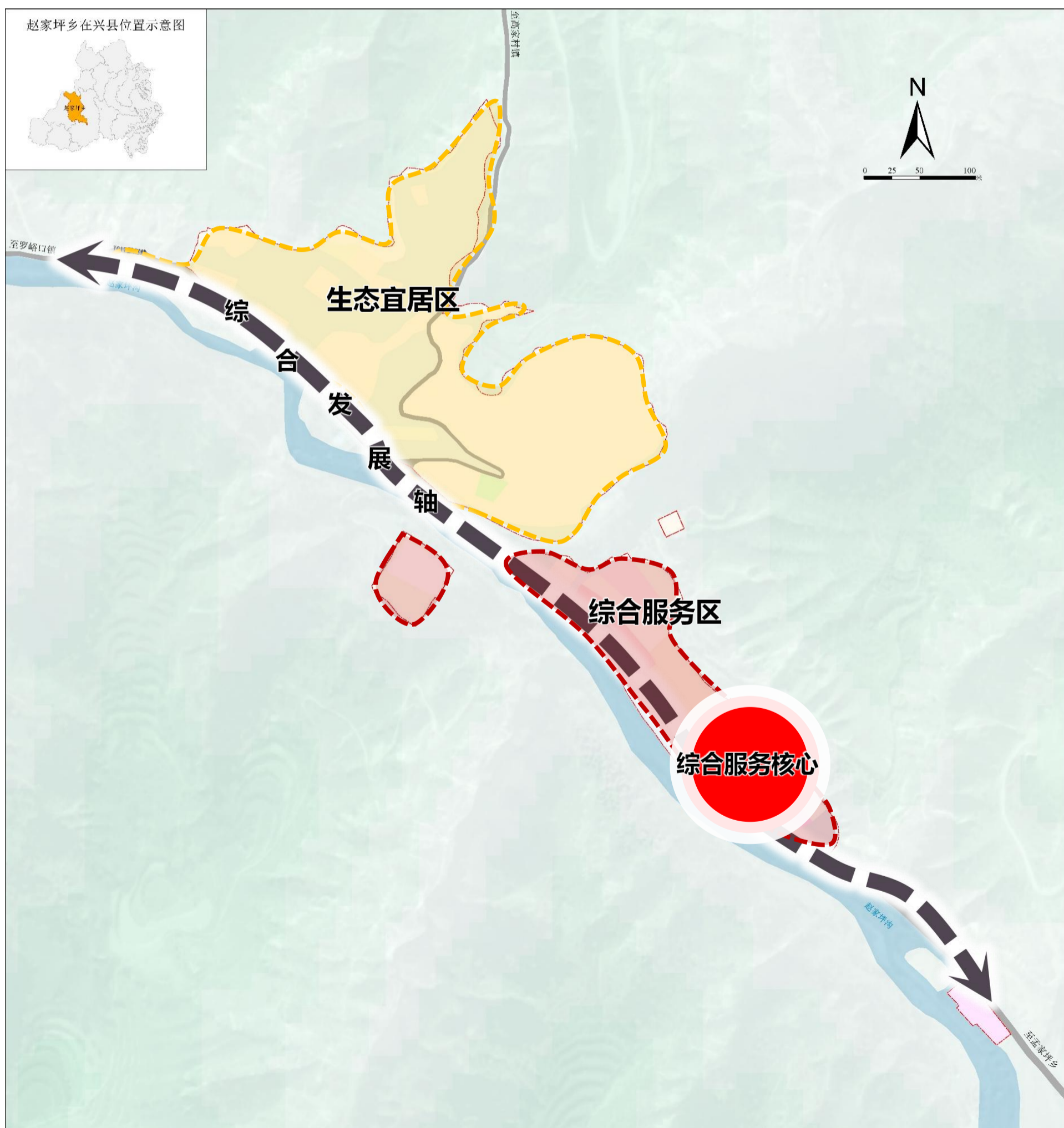
1. 用地结构与布局
2. 交通体系规划



5.1 乡政府驻地功能结构规划

构建“**一心、一轴、两区**”的功能结构。

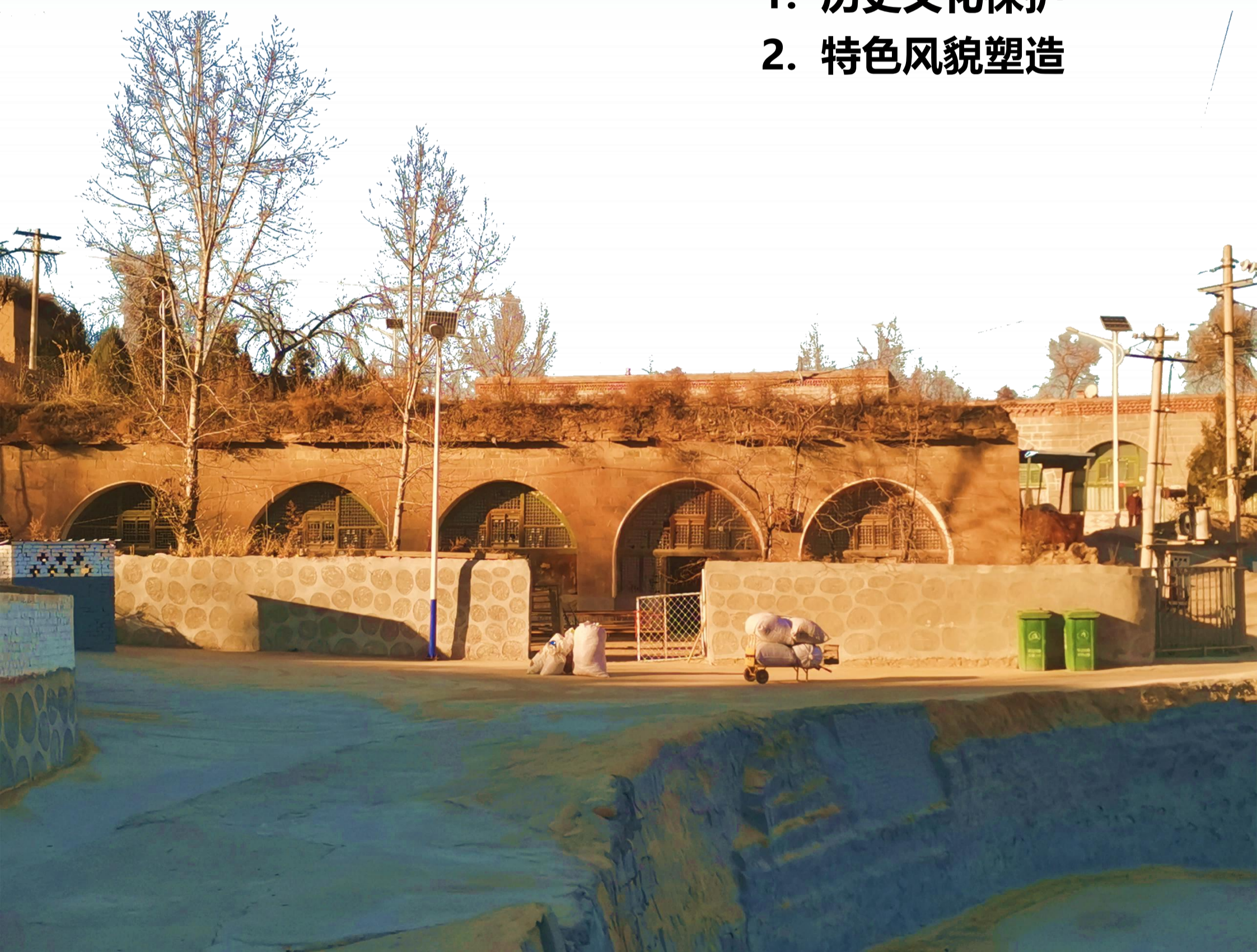
一心	一轴	两区
以乡政府为主导的综合服务核心。	乡政府驻地综合发展轴	生态宜居区、综合服务区。



06

历史文化与特色风貌

1. 历史文化保护
2. 特色风貌塑造



6.1 历史文化保护

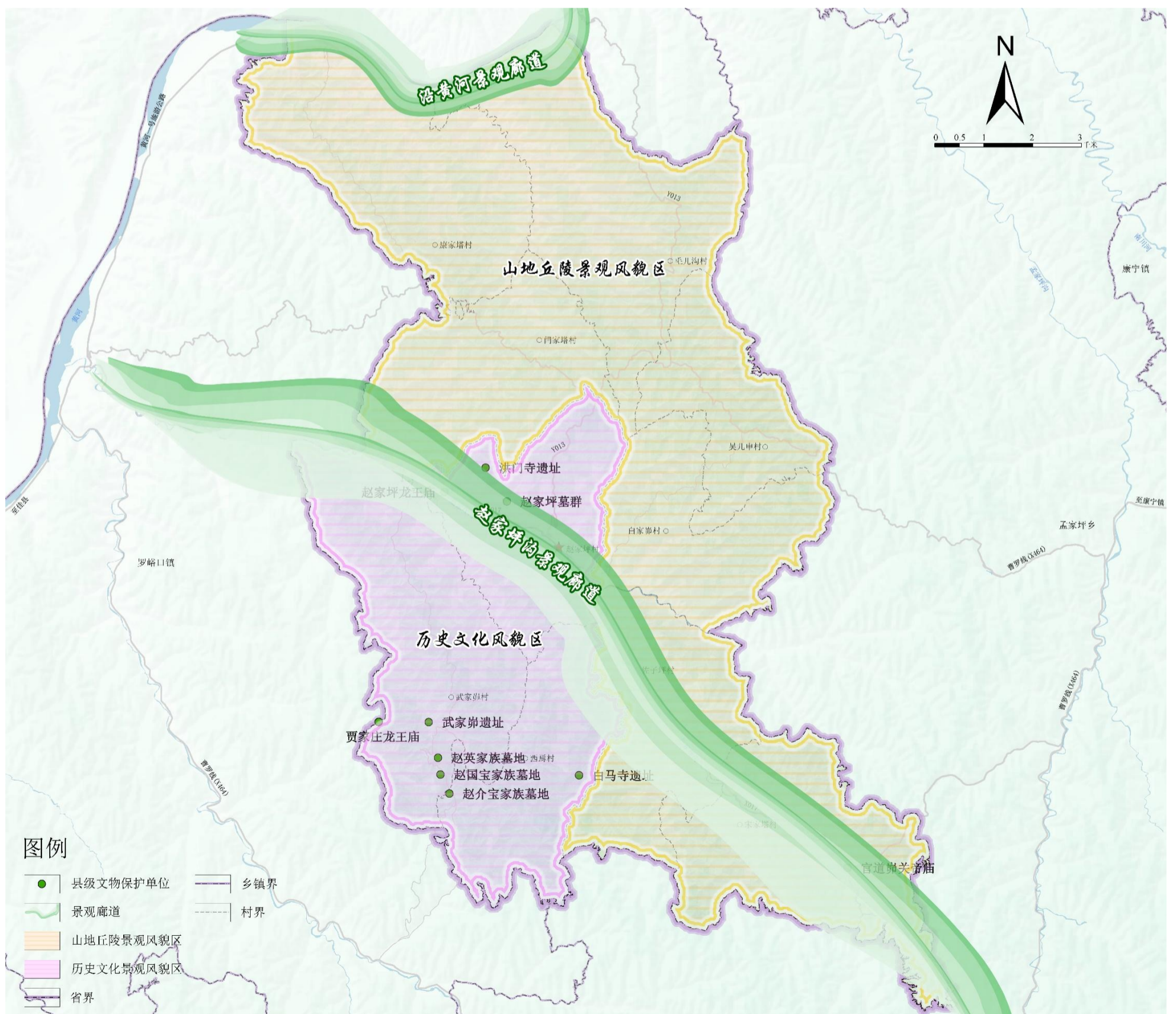
10处县级文物保护单位：贾家庄龙王庙、武家砦遗址、官道砦关帝庙、白马寺遗址、赵家坪墓群、洪门寺遗址、赵家坪龙王庙、赵介宝家族墓地、赵国宝家族墓地、赵英家族墓地

6.2 特色风貌塑造

构建“两带、两区”的景观风貌空间结构

两带：沿黄河景观廊道、赵家坪沟景观廊道。

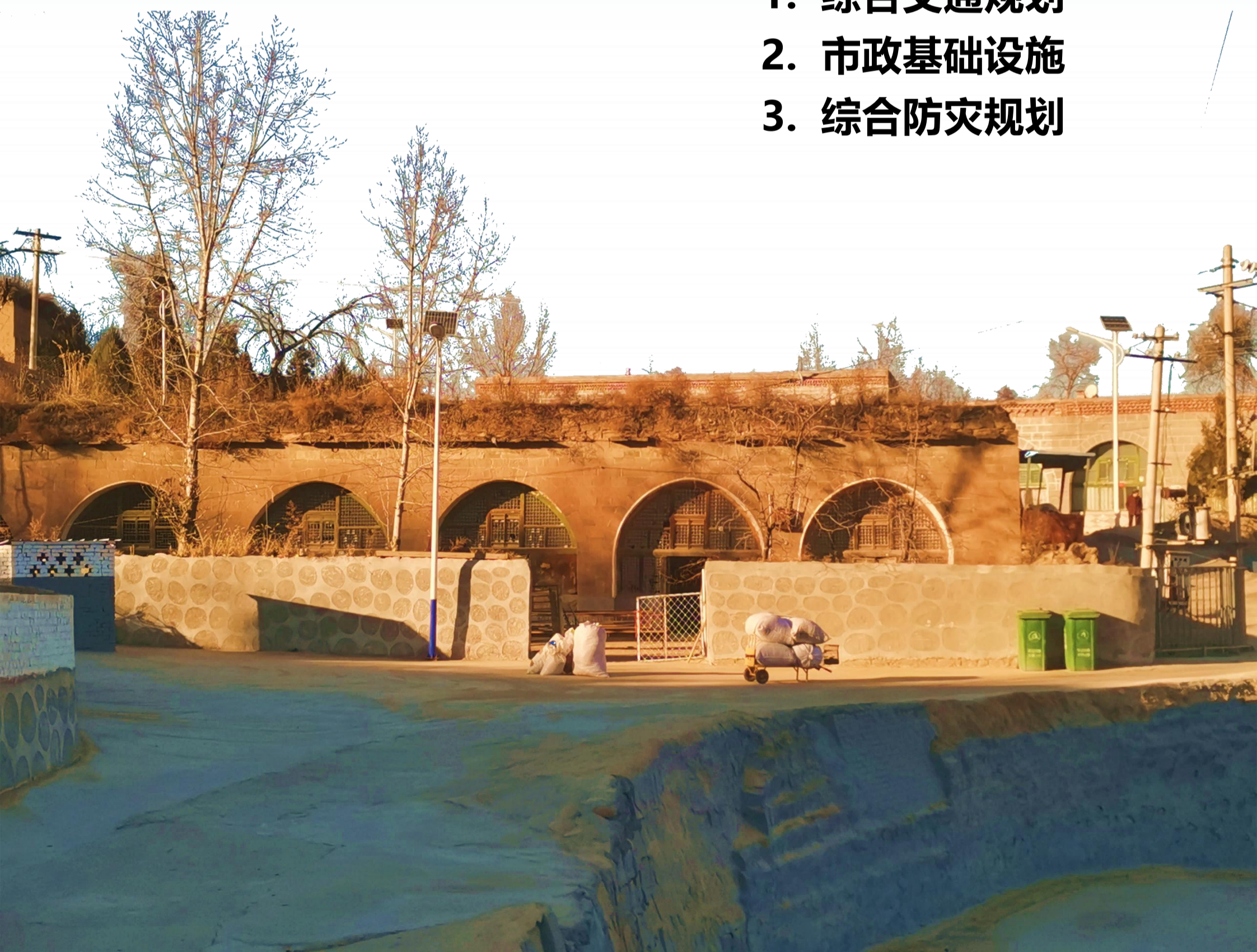
两区：山地丘陵景观风貌区、历史文化风貌区。



07

综合支撑体系

1. 综合交通规划
2. 市政基础设施
3. 综合防灾规划



7.1 综合交通规划

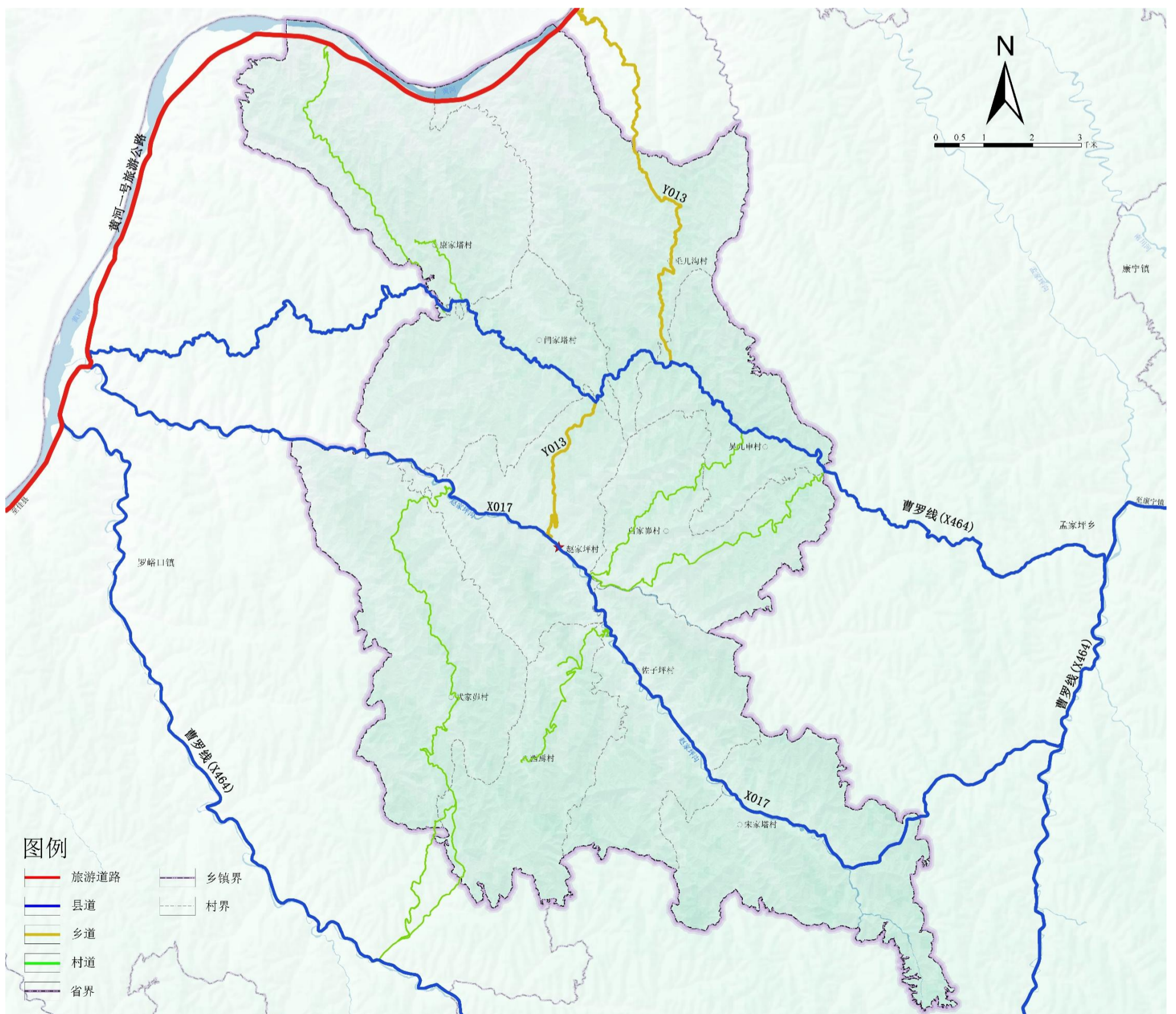
构建乡域综合交通，与区域交通网络建设相结合，建立区域协调的对外交通体系。

乡域交通网络体系

加强与周边乡镇之间的联系，优化交通运输网络结构，统筹规划，形成合理、高效、便捷的现代化的对外交通体系，构建乡域综合交通，提升村庄之间通达能力。主要交通线路有黄河一号旅游公路、曹罗线（X464）、X017、Y013。加强乡政府驻地、行政村、自然村之间的联系。

公共交通规划

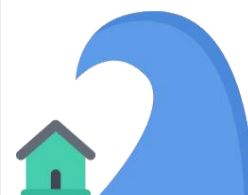
各个村建设公交站点，实现客车运输的村村通。



7.2 市政基础设施

供水工程

逐步实现全域集中供水，保障用水安全采取集中分散相结合的方式供水，建设高位水池输水干管工程，完善村庄内部供水管网。

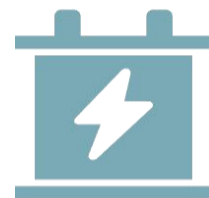


乡政府驻地规划污水处理设施1个，采用分流制排水系统；行政村因地制宜，设置小型排污设施，也可采用氧化塘、简易污水处理设施（如净化池）等多种方式灵活解决污水处理问题。

排水工程

供电工程

加强城乡电网建设和改造升级，实现供电设施覆盖城乡。采取各种措施保障供电设施和高压走廊用地不被侵占，加强高压电力廊道预留和管控。



加大乡域范围内通信基础设施建设力度，补齐乡村通信基础设施短板，加快推进公共区域免费WiFi覆盖，构筑全域覆盖的高效能网络体系。

通信工程

燃气工程

推进燃气化改造，形成以管道燃气为主，液化石油气、生物质气为辅的燃气利用布局。



优化能源利用结构，加快“煤改气、煤改电”等清洁供暖替代方式，充分利用本地清洁能源的优势，大力发展清洁能源供热项目，不断提高清洁供暖率。

供热工程

环卫工程

以建设生态、循环、可持续的垃圾处理系统为目标，构建城乡统筹、结构合理、技术先进，逐步推行生活垃圾分类制度，完善以“村收集-乡镇运输-县市处理”的生活垃圾收运及处理体系。



7.3综合防灾规划

防洪排涝

乡政府驻地防洪标准为20年一遇，中心村和一般村防洪标准为10年一遇，河流防洪标准为20年一遇；防涝标准采用20年一遇设防。

抗震防灾

全乡抗震设防烈度为VI度，地震动峰值加速度为0.05g。一般工程按照VI度标准进行设防，重点设防类、特殊设防类建筑与市政工程应按本地区抗震设防烈度提高一度设防。

地质灾害防治

在地质灾害易发区内进行工程建设应进行地质灾害危险性评估，并避开主要灾害源点，对无法避让的或受灾害影响低的应采取相应的安全防护措施。

消防

乡政府驻地设置志愿消防队，中心村、一般村设置消防点并备置相应的消防设备。充分利用乡道及以上公路、主干路作为消防通道，消防通道须满足消防车通行及回车要求。

人防

坚持“长期准备、重点建设、平战结合”的方针，按照“平时服务、急时应急、战时应战”的防空防灾一体化建设要求，形成以指挥中心为核心，医疗救护工程、防空专业队工程和配套工程为保障的人防工程防护体系，全面提高防空抗毁和应急救援能力。

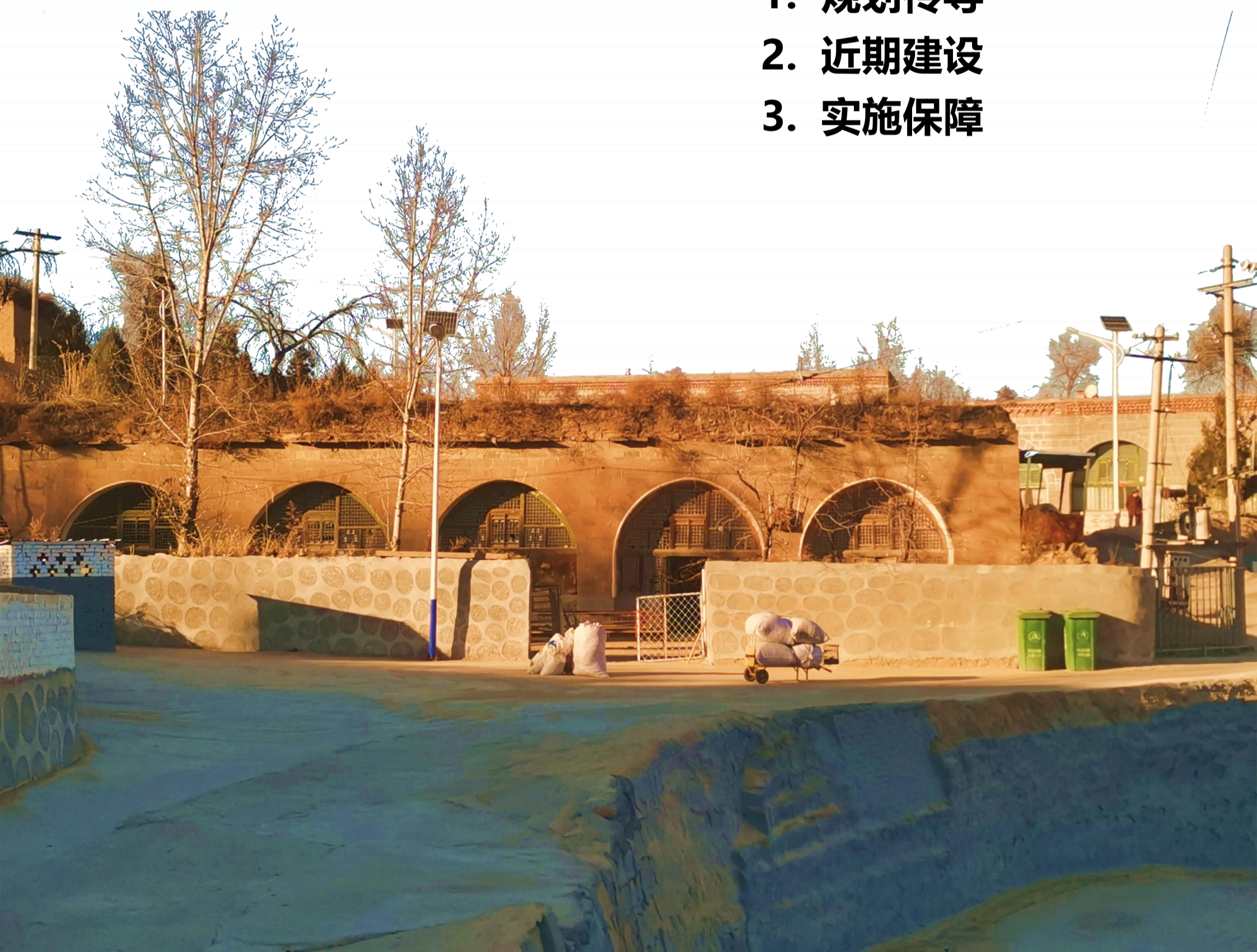
公共卫生防疫

完善重大疫情防控体制机制，健全公共卫生应急管理体系，优化医疗资源空间布局，严格管控公共卫生高风险地区，提高处理急难险重公共卫生事件能力，提升基层卫生防疫治理能力。

08

规划传导与实施保障

1. 规划传导
2. 近期建设
3. 实施保障



8.1 规划传导

明确分期约束性指标完成目标，明确实施主体和保障策略，确保规划有序实施。明确分期管控边界，提出分期重点发展范围，明确各分区管控要求。

8.2 近期建设

有效衔接兴县国土空间规划，充分考虑赵家坪乡人民政府各部门重点工作与旅游发展安排，统筹协调全乡近期实施工程和项目。近期项目计划安排交通建设类、能源建设类、水利建设类、其他建设类等4类项目。

8.3 实施保障

开展信息化建设

形成乡镇级总规数据库，与规划成果同步上报，并纳入国土空间基础信息平台 and 国土空间规划“一张图”实施监督信息系统进行管理。

建立动态监测机制

对规划实施情况进行动态监测，对违反规划的行为及时预警，作为建立国土空间规划动态维护调整机制、规划实施考核的重要参考。

明确用途管制要求

落实县级总规的用途管制要求，明确各规划分区的主要规划用途及用地地类，提出禁止准入的用途及用地地类名录。

完善公众参与制度

建立国土空间规划公众参与机制，保障公众参与规划的权利得以实现，以提高规划决策民主化。确定公众参与阶段、参与内容，参与主体以及实施过程参与的监督范围，以确保规划的全过程都有公众的参与。

赵家坪2035

我们共同描绘！

部分图片来源于网络，如涉及版权问题
请与赵家坪乡人民政府联系。