

**兴县国土空间总体规划（2021—2035年）**  
**2026年度动态维护方案**  
**（草案）**

兴县自然资源局

二〇二六年六月

## 一、编制目的

本方案以2024年度兴县国土空间总体规划实施体检报告结果为依据，严格坚守空间安全底线，确保不突破原有规划保护目标任务，不改变总体空间结构与格局，以前瞻性、科学性和可操作性为基本导向，全面对接兴县“十五五”期间的发展需求，优化国土空间资源配置，为兴县经济社会高质量发展提供坚实的空间保障与支撑。

## 二、动态维护范围

本次规划动态维护范围包括县域和中心城区两个层次。

县域：总面积3169.31平方千米，包括蔚汾镇、魏家滩镇、瓦塘镇、康宁镇、高家村镇、罗峪口镇、蔡家会镇7镇，交楼申乡、东会乡、固贤乡、奥家湾乡、蔡家崖乡、孟家坪乡、赵家坪乡、圪塔上乡8乡。县域层面维护工作主要维护三条控制线、规划分区、其他空间管控边界、重点建设项目清单。

中心城区：总面积1399.07公顷，北至北山公路，东、南至呼北高速、静兴高速，西至太兴铁路与蔡家崖火车站，分布于蔚汾镇、蔡家崖乡、奥家湾乡和高家村镇四个乡镇21个村庄的行政区域内，自西向东形成蔡家崖新城、兴县旧城、奥家湾三个城市片区。中心城区层面维护工作主要包括中心城区用地规划布局、城市重要控制线等内容。

## 三、核心任务

以规划动态维护的正向优化为标准，实现用地布局优化与兴县“三条控制线”动态维护协同推进；构建“三片

“两区八廊、一城四镇三轴”的国土空间开发保护格局；为重大项目落地、民生改善、产业经济发展提供空间保障。

#### **四、动态维护方案**

##### **（一）永久基本农田动态维护**

按照《山西省自然资源厅山西省农业农村厅关于加强永久基本农田保护红线管理的通知》（晋自然资发〔2025〕20号）相关规定，开展永久基本农田流出核实摸底，衔接永久基本农田年度评估和全省耕地保护和国土绿化空间专项规划，将耕地保护和国土绿化空间专项工作纳入本次动态维护，确保总体规划确定的保护目标不减少、布局更集中连片、质量有提升。调整后，兴县永久基本农田面积不低规划确定的保护指标，符合正向优化要求。

##### **（二）生态保护红线动态维护**

本次动态维护方案不对生态保护红线进行维护，待自然保护地整合优化方案批复后，按程序统一予以落实。

##### **（三）城镇开发边界动态维护**

本次动态维护结合兴县城镇发展实际情况，在不突破城镇开发边界扩展倍数和城镇开发边界总规模的前提下，按照城镇增量扩展空间规模等量增减、现状建设用地等量进出的原则，对符合优化情形的区域进行城镇开发边界正向优化。

优化后，兴县城镇开发边界保持现有总规模、增量扩展规模，扩展倍数不变，符合城镇开发边界正向优化要求。

#### （四）规划分区动态维护

本次动态维护结合三条控制线布局优化、重点建设项目增补，衔接拟设矿业权等自然资源管理工作，合理优化农田保护区、城镇发展区、乡村发展区以及矿产能源发展区。

#### （五）中心城区用地布局动态维护

中心城区用地布局动态维护以“严守底线、优化布局、保障发展、提升品质”为导向，在不改变城市总体格局和空间结构的基础上，重点对公共服务、绿地、交通等用地进行局部优化，旨在增强规划对近期发展需求的适应性和可实施性。

#### （六）城市四线动态维护

本次城市四线动态维护在不改变城市总体格局和空间结构的基础上，主要结合中心城区用地布局调整，对中心城区城市绿线、城市黄线进行优化调整。

#### （七）重点项目清单

以国家、省市重大战略为引领，落实“十五五”规划和各部门近期重点建设项目，对国土保护开发、整治项目及用地安排制定近期规划，优先安排生态和重要民生项目，合理安排项目建设时序，统筹各类国土空间相关实施计划，明确重点项目准入门槛，完善能源、交通、水利、基础设施等相关重大工程和重点项目保障机制，滚动编制规划年

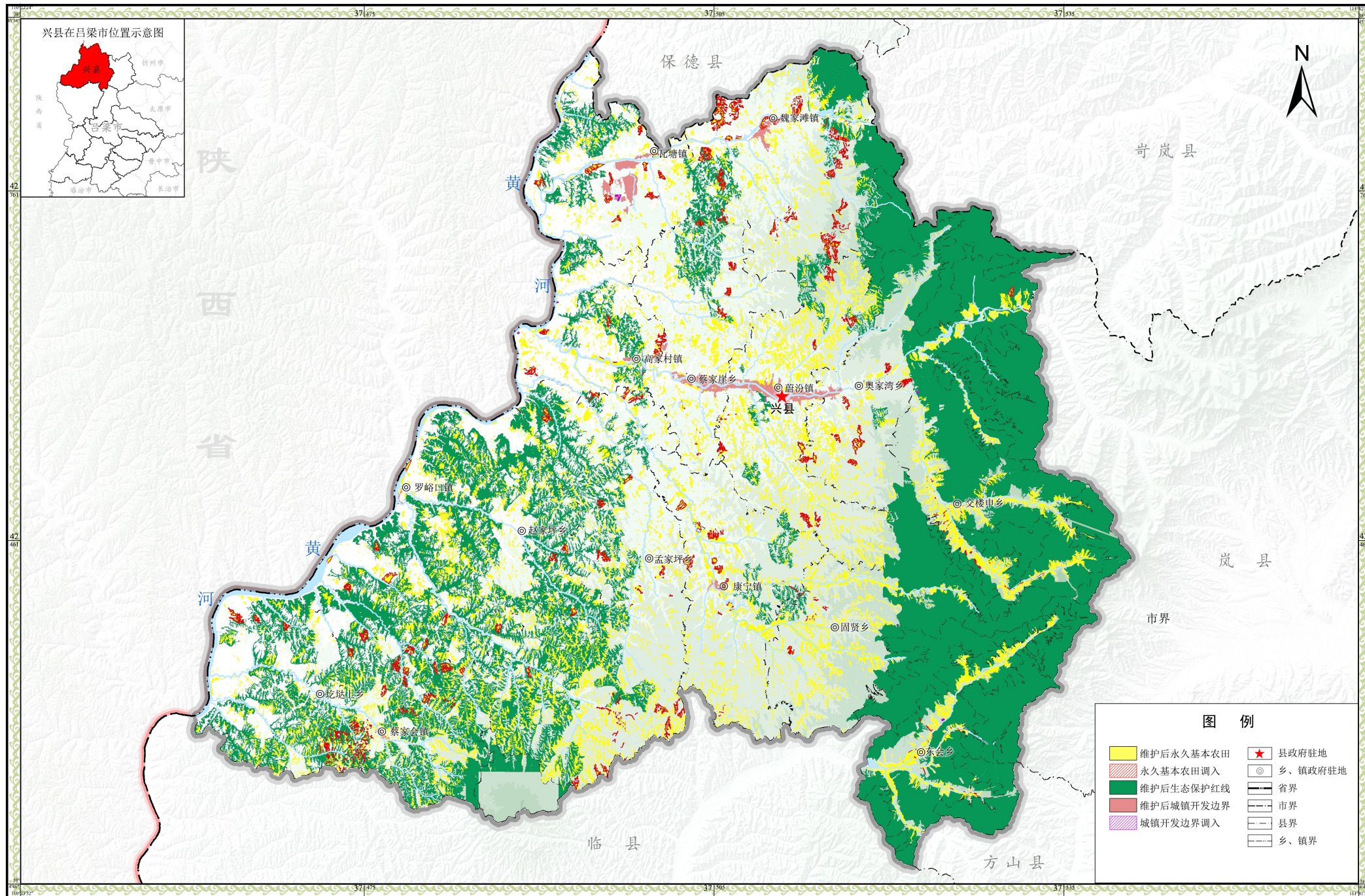
度实施计划，建立全县国土空间规划重大项目库管理制度，更新规划重点建设项目清单。

**附图：**

1. 三条控制线维护后图
2. 永久基本农田维护后图
3. 城镇开发边界维护后图

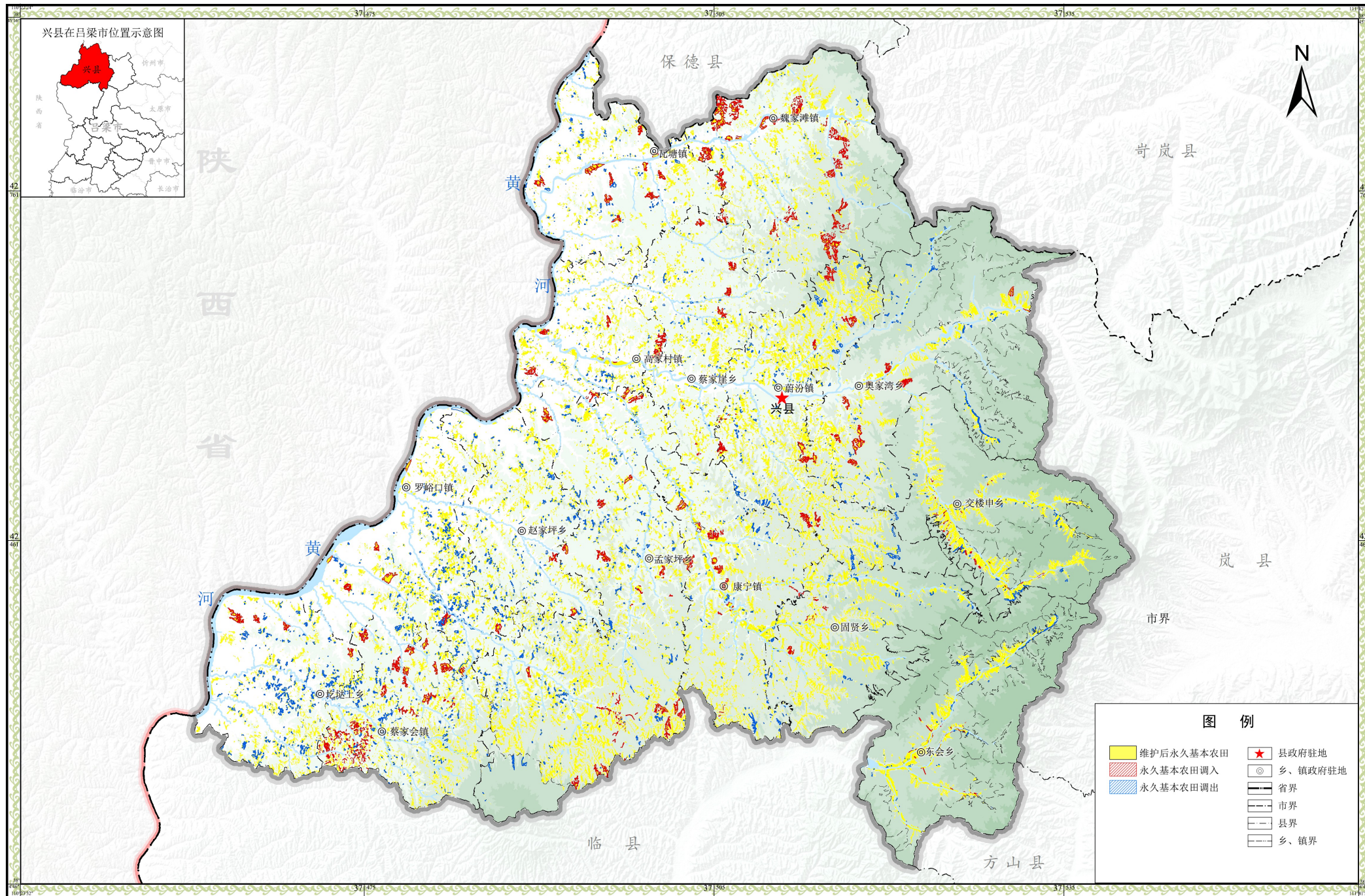
# 兴县国土空间总体规划（2021-2035年）2026年度动态维护方案

## 三条控制线维护后图



# 兴县国土空间总体规划（2021-2035年）2026年度动态维护方案

## 永久基本农田维护后图



# 兴县国土空间总体规划（2021-2035年）2026年度动态维护方案

## 城镇开发边界维护后图

